

# ВОЗРОЖДЕНИЕ ЦЕРКВИ ТИХВИНСКОЙ ИКОНЫ БОЖНЕЙ МАТЕРИ

# ВОЗРОЖДЕНИЕ ЦЕРКВИ ТИХВИНСКОЙ ИКОНЫ БОЖИЕЙ МАТЕРИ



## История храма



Дмитрий Иоанович  
Старопольский  
настоятель

Первые упоминания о Церкви Тихвинской иконы Божией Матери в селе Путилово относятся к моменту окончания ее строительства в 1718 году. Спустя десять лет она сгорела, о чем упомянуто в Указе от 25 сентября 1728 г. под № 346, и этим же Указом повелено «на прежнем месте деревянную церковь в прежнее ж имя образа Тихвинские Пресвятой Богородицы строить». Эта двухпрестольная церковь просуществовала приблизительно до 1790 года. Каменная церковь во имя Тихвинской Божией Матери с приделами св. Николая и Казанской Божией Матери была заложена 26 июня 1784 года. Антиминсы главного и Никольского престола освящены митрополитом Никанором «1854 года апреля 3», антиминс Казанского престола освящен митрополитом Никанором «1856 года марта 18».



Василий Михайлович  
Ларионов  
церковный староста

Проект храма выполнен архитектором Е.Т. Соколовым и был утвержден 28 мая 1784 г. митрополитом Гавриилом. В 1825 году сгорел верхний деревянный этаж колокольни, вместо него по проекту архитектора П.И.Висконти «устроен этаж каменный». В 1844-1845 гг. по проекту архитектора К.И.Брандта храм «распространен пристройкою новых алтарей, а старые обращены в церковь». В 1858-1861 гг. по плану архитектора А.Ф. Видова пристроены к западной стене ризница и придел во имя Всемиловитового Спаса; его освятил 31 июля 1860 года наместник лавры архимандрит Никанор. В 1861 году по плану А.Ф. Видова надстроены над церковью четыре деревянных купола и обиты железом.

Храм был знаменит большим Приходом, который состоял в основном из мастеровых-камнетесов, собранных в Путилово по Приказу Петра I со всей России для разработки Путиловского месторождения бутового камня, широко использовавшегося при закладке и строительстве Санкт-Петербурга. По прорытому пленными шведами каналу сплавляли "путиловский" камень, на фундаментах из которого строился город. По легенде, поверженный Карл XII в сердцах сказал: "Не так жаль крепости Орешек, как Путиловскую горку".



# ВОЗРОЖДЕНИЕ ЦЕРКВИ ТИХВИНСКОЙ ИКОНЫ БОЖИЕЙ МАТЕРИ



## История храма

Храм имеет четыре Престола: Тихвинской иконы Божией Матери, Святителя и Чудотворца Николая, Всемилоственного Спаса, Казанской иконы Божией Матери и является замечательным образцом деревенского классицизма.

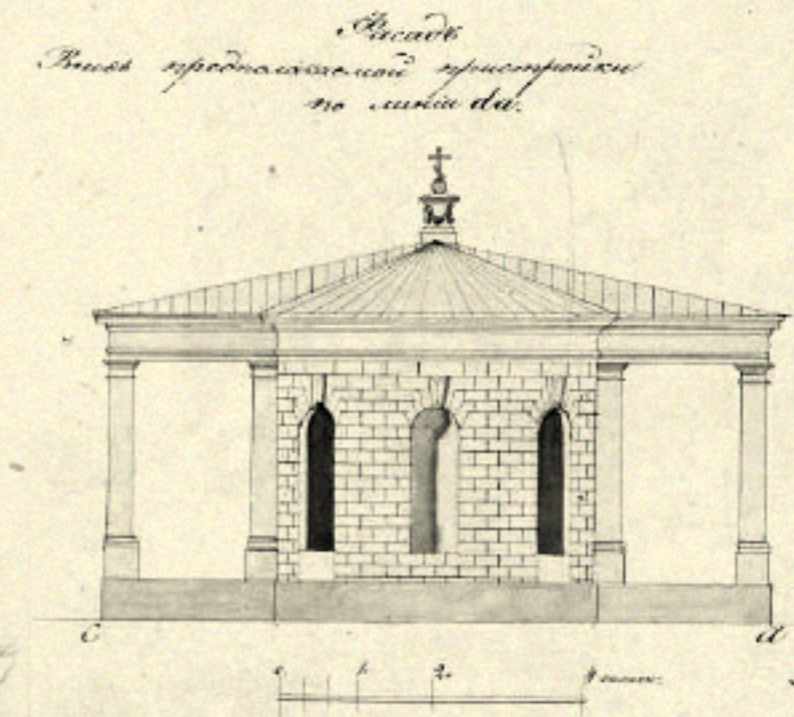
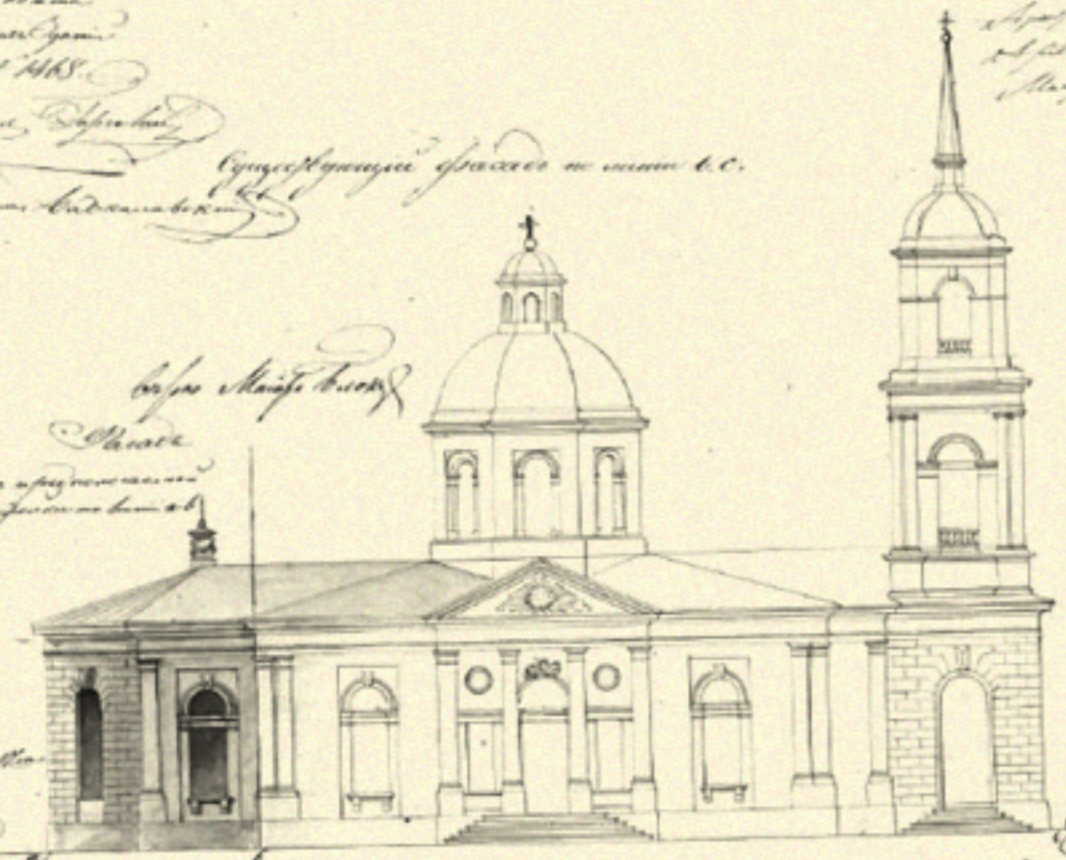
*Список и подробный план приделов и часовни Тихвинской Божией Матери в Тихвинском монастыре*

*Возрождение по плану архитектора С. П. Шварца  
в 1812 году. Проект и план часовни  
и часовни в 1812 году. Проект  
и план часовни в 1812 году.*

*План существующей каменной церкви во имя Тихвинской Божией Матери,  
в Тихвинском монастыре. Проект и план часовни  
и часовни в 1812 году.*

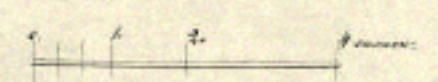
*Проект и план часовни  
и часовни в 1812 году.*

*Проект и план часовни  
и часовни в 1812 году.*



*1812 года. Проект и план часовни  
и часовни в 1812 году.*

*Проект и план часовни  
и часовни в 1812 году.*



# ВОЗРОЖДЕНИЕ ЦЕРКВИ ТИХВИНСКОЙ ИКОНЫ БОЖИЕЙ МАТЕРИ



## История прихода

В лучшие года Приход насчитывал согласно клировым ведомостям около 5000 человек, не считая детей, содержал четыре школы (три - в Путилово и одну - в Нижней Шальдихе). К Приходу также относились часовни: в Горной Шальдихе - во имя Всемиловитого Спаса, в Петровщине - во имя Петра и Павла, в Валовщине - во имя мученицы Параскевы, в Нижней Шальдихе - во имя Тихвинской иконы Божией Матери, в Антоновском - во имя Антония Римлянина и одна часовня в Путилово во имя Тихвинской иконы Божией Матери. До нашего времени сохранились лишь две из них - в Путилово (ведутся изыскания для начала восстановительных работ), и в Горной Шальдихе - часовня восстановлена и в ней с 1 октября 1997 г. проводятся службы. Приходское попечительство открыто 14 октября 1883 г., председателем его был избран священник Воробьев. В конце ноября 1937г. арестовали дьякона Иоанна Фортунатова и священника о.Николая Чернова. Как и священники соседних приходов в Лаврове, Кобоне, Нази, Сухом они были осуждены и расстреляны как участники контрреволюционной группы под руководством о.Иакова Чулкова из Никольского храма в д.Кобона. Фактически храм в Путилово был закрыт 11 марта 1938 г., когда был арестован последний священник, 74-летний о.Николай Орнатский. В 1940 г. вышло официальное распоряжение о прекращении богослужений.



Храм был разграблен, иконы были вынесены и сожжены в ближайшей пекарне. Некоторые иконы все же удалось спасти, среди них и старинная храмовая икона, следы которой в 90-х годах были обнаружены в с.Жихарево и потеряны за дверями Музея религии и атеизма.



Федор Васильевич  
Певцов  
Священник Тихвинской  
церкви в селе Путилово



Яков Васильевич  
Стрижев  
член-благотворитель  
церковно-приходского  
попечительства



# ВОЗРОЖДЕНИЕ ЦЕРКВИ ТИХВИНСКОЙ ИКОНЫ БОЖИЕЙ МАТЕРИ



## Храм на момент начала восстановительных работ



За годы советской власти церковь Тихвинской иконы Божией Матери была фактически разрушена. Десятки лет без кровли оказались губительны для стен и перекрытий здания. В некоторых местах своды держались только на переплетенных корнях деревьев, выросших на них за эти годы. Состояние сохранившихся конструкций оценивалась как критическое.

# ВОЗРОЖДЕНИЕ ЦЕРКВИ ТИХВИНСКОЙ ИКОНЫ БОЖИЕЙ МАТЕРИ



## Благотворительный фонд

## "Возрождение церкви Тихвинской иконы Божией Матери"

Благотворительный фонд "Возрождение церкви Тихвинской иконы Божией Матери" был создан в 2011 году, в состав его Правления вошли Рысков Юрий Дмитриевич, Трусов Сергей Алексеевича, Асаул Наталья Валерьевна, Рысков Вадим Юрьевич, Эрзрумян Тамара Дмитриена. За прошедшее время их усилиями и при поддержке Попечительского совета в составе Соколова Максима Юрьевича, Асаула Николая Анатольевича, Кирьянова Виктора Николаевича, Молчанова Андрея Юрьевича, Королевского Константина Юрьевича, Шишкина Андрея Николаевича, Новака Александра Валентиновича, епископа Петергофского Маркела, протоиерея Харинова Вячеслава удалось выполнить огромный объем работ по восстановлению Храма. С окончанием строительства временной церкви и приходского дома жизнь возрожденного Прихода обрела новый смысл. Был облагорожен и освящен незамерзающий источник ключевой воды вблизи Храма, регулярно проводятся мероприятия для молодежи. Например, с 3 по 8 января 2013 года был организован зимний лагерь "Рождественская Искра 2013" для детей 10-15 лет, проживающих в Путилово. В программу лагеря входили развивающие игры, экскурсия на автобусах по Кировскому району и его музеям, костюмированная реконструкция боя по прорыву блокады Ленинграда, бал и другие культурные и спортивные мероприятия. Не остались без внимания и остальные жители села - усилиями Попечительского совета удалось организовать асфальтирование улицы Игнашкиных в западной части Путилово.



# ВОЗРОЖДЕНИЕ ЦЕРКВИ ТИХВИНСКОЙ ИКОНЫ БОЖИЕЙ МАТЕРИ



## Ход восстановления



На основании полученных архивных данных в период с июля по октябрь 2012 г. выполнена государственная историко-культурная экспертиза, в ходе которой была определена историко-культурная ценность здания и предметы охраны, а также сделан вывод о возможности включения Храма в единый государственный реестр объектов культурного наследия в качестве памятника федерального значения, как единого художественно-архитектурного ансамбля «Церковь Тихвинской иконы Божией Матери с Прицерковным садом в селе Путилово». В настоящее время результаты экспертизы находятся на согласовании в Министерстве культуры Российской Федерации.



# ВОЗРОЖДЕНИЕ ЦЕРКВИ ТИХВИНСКОЙ ИКОНЫ БОЖНЕЙ МАТЕРИ



## Ход восстановления

В апреле 2012г. была закончена разработка и согласование проекта первого этапа первоочередных противоаварийных мероприятий по устранению аварийного состояния конструкций, усилению конструктивной прочности и повышению эксплуатационных характеристик несущих строительных конструкций здания, а уже в мае 2012 года генеральным подрядчиком – ООО «ГЕОИЗОЛ» были начаты работы по расчистке здания от завалов, организована строительная площадка в границах Прицерковного сада.





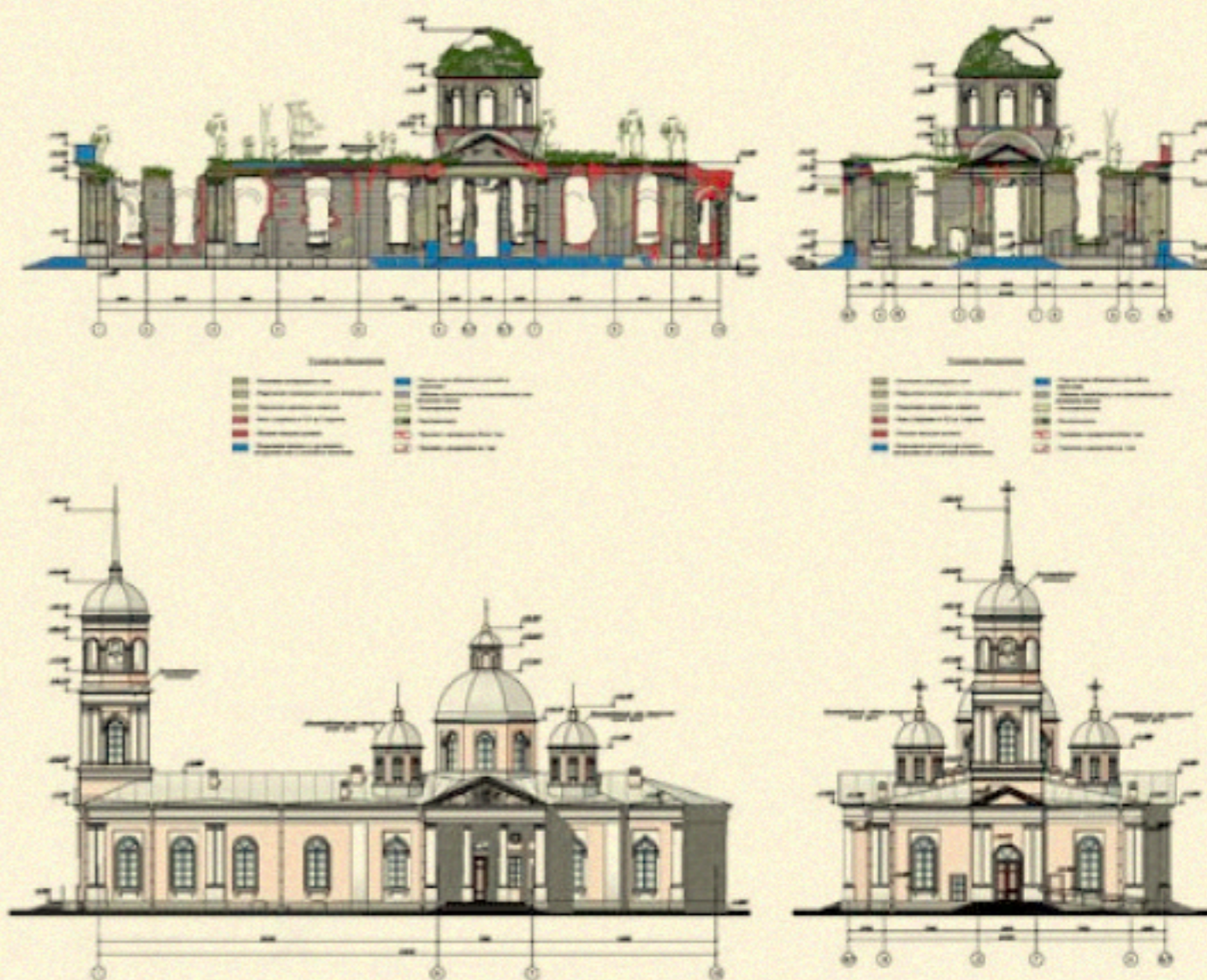
# ВОЗРОЖДЕНИЕ ЦЕРКВИ ТИХВИНСКОЙ ИКОНЫ БОЖИЕЙ МАТЕРИ



## Ход восстановления

За два месяца, к 08.07.2012г. – дате проведения ежегодного праздника Тихвинской иконы Божией Матери – был выполнен комплекс экстренных противоаварийных работ, что позволило провести богослужение непосредственно в здании церкви.

В частности, осуществлена разборка завалов из земли, кирпичного боя и бетона во всем объеме внутреннего пространства первого этажа здания церкви, а также в подвальных помещениях (завалы местами составляли высоту до 3,5 метров), выполнена установка временных деревянных несущих конструкций подкружаливания арок; произведена вычинка кирпичной кладки баз колонн; были установлены временные металлические обоймы на столбы центрального барабана, крепи под своды в подвальных помещениях, страховочные рамы в проемах наружных стен над утраченными арочными перемычками.

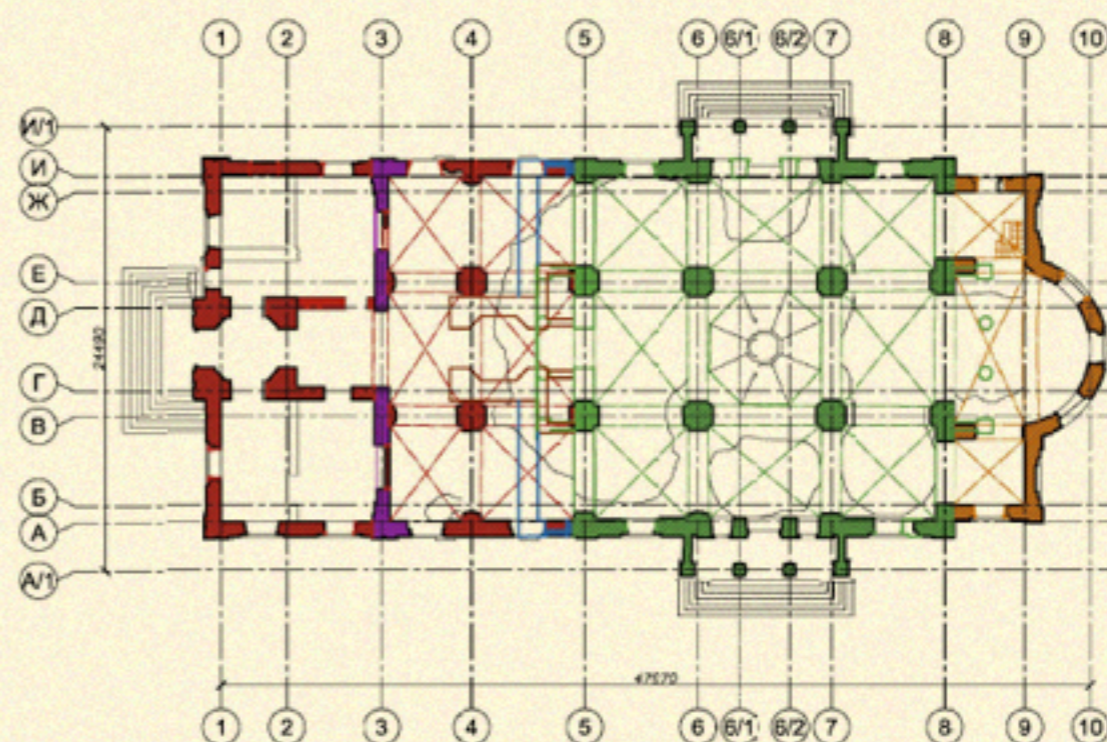




## Ход восстановления

Разработка и утверждение второго этапа первоочередных противоаварийных мероприятий позволили выполнить до конца 2012 г.:

- установку временных деревянных несущих конструкций подкружаливания сводов;
- установку наружных инвентарных и внутренних неинвентарных лесов, в т.ч. вокруг центрального барабана;
- расчистку от самосевных деревьев и кустарников на крыше и стенах здания;
- устройство верхних переходных мостиков и площадок с поручнями на отм. +7,700;
- расчистку кровли от наносного грунта;
- разборку бетонных невосстанавливаемых сводов;
- устройство обрешетки стропильной системы и кровли из профнастила;
- установку страховочных рам в проемах наружных стен;
- восстановление разрушенной кирпичной кладки опорных столбов;
- вычинку кирпичной кладки подпружных арок;
- разборку сохранившегося покрытия из лещадных плит и забутовки над сохранившимися сводами в алтарной части;
- вычинку кирпичной кладки сводов и перекрытий в алтарной части конструкции;
- разборку ступеней крылец.



# ВОЗРОЖДЕНИЕ ЦЕРКВИ ТИХВИНСКОЙ ИКОНЫ БОЖИЕЙ МАТЕРИ



## Ход восстановления

За зиму 2012-2013 гг. путем создания локальных тепловых контуров удалось выполнить разборку, вычинку и восстановление кладки всех оконных проемов и арочных перемычек в здании.

Весной 2013 г. работы по технологическому открытию здания церкви были завершены, и генподрядчик приступил к работам по разборке аварийных сводов, арок, карнизов, фронтонов и портиков, восстановлению кирпичной кладки наружных стен, устройству кладки полностью утраченных фрагментов. Предварительно конструкции здания были деликатно просушены и обработаны специальными противосолевыми растворами. Выполнялась резка и установка на место декоративных элементов из путиловского камня. Кроме того, был организован временный дренаж территории для исключения подтопления подвальных помещений здания и Прицерковного сада. Проектная документация «Проект реставрации и приспособления для современного использования ОКН «Церковь Тихвинской иконы Божией Матери» и результаты инженерных изысканий переданы в ГАУ «Леноблэкспертиза» для проведения государственной экспертизы. В настоящее время готовится положительное заключение экспертизы.



# ВОЗРОЖДЕНИЕ ЦЕРКВИ ТИХВИНСКОЙ ИКОНЫ БОЖИЕЙ МАТЕРИ



## 3D-визуализация

Проектом реставрации и приспособления для современного использования ОКН «Церковь Тихвинской иконы Божией Матери» предусмотрена реставрация сохранившегося объема церкви с воссозданием утрат по иконографическим материалам последней реконструкции церкви, выполнявшейся по проекту гражданского инженера Н.И.Котовича, утвержденному в июне 1902 года Строительным отделением Санкт-Петербургского губернского правления. Предусмотрено сохранение объемно-пространственной композиции здания: трехнефный, десятистолпный храм с полукруглой апсидой, с крестовыми сводами, с восьмигранным световым барабаном в центральной части, перекрытым восьмигранным куполом.



Площадь застройки: **1105,9 м<sup>2</sup>**

Общая площадь здания: **1064,5 м<sup>2</sup>**

Строительный объем здания: **9710,6 м<sup>3</sup>**

# ВОЗРОЖДЕНИЕ ЦЕРКВИ ТИХВИНСКОЙ ИКОНЫ БОЖНЕЙ МАТЕРИ



## Работы по воссозданию Храма доверены профессионалам

К восстановлению Храма привлечены строительные компании ООО «Геоизол» и ООО «Мастерская Васильева» - профессионалы высокого уровня с большим опытом работ на объектах культурного наследия.



Сегодня фирма «ГЕОИЗОЛ» - один из признанных лидеров строительного рынка. И не только в Санкт-Петербурге, площадки компании есть на Дальнем Востоке, в Дагестане, Таджикистане, Сибири, на Крайнем Севере, на олимпийских объектах в Сочи. «ГЕОИЗОЛ» является членом Ассоциации предприятий дорожно-мостового комплекса Санкт-Петербурга «Дормост», членом Российского общества по механике грунтов, геотехнике и фундаментостроения (РОМГТиФ), членом Российской Ассоциации Реставраторов «Росрегионреставрация», членом СРО НП «Объединение строителей Санкт-Петербурга», членом СРО НП «Объединение подземных строителей».



Строительно-реставрационная мастерская Васильева выполняет комплекс реставрационных работ в зданиях-памятниках истории и культуры Санкт-Петербурга, в том числе в рамках адресной программы ремонта и реставрации памятников, финансируемых из федерального бюджета РФ и бюджета города. Имеет лицензию на право осуществления соответствующих видов работ, лицензию Министерства культуры РФ. Компания принимала участие в реставрации Юсуповского дворца, Александринского театра, Шлиссельбургской крепости «Орешек»; выполнила реставрацию искусственного мрамора в залах дома Яковлева, комплекса зданий для размещения Конституционного Суда РФ, работала в здания театрального комплекса «Новая (малая) сцена Александрийского театра» и т.д.

# ВОЗРОЖДЕНИЕ ЦЕРКВИ ТИХВИНСКОЙ ИКОНЫ БОЖИЕЙ МАТЕРИ



## Жизнь возрожденного Прихода



В 2012 году на территории Прицерковного сада для проведения служб на период восстановления Храма Тихвинской иконы Божией Матери построена временная церковь. В новом Приходском доме в конце января 2013 года состоялось открытие Воскресной школы. В первый раз после воскресной Божественной литургии все прихожане храма (взрослые и дети) собрались на совместное чаепитие для того, чтобы познакомиться и пообщаться друг с другом поближе. За неформальным разговором сразу возникло несколько идей. Это, в первую очередь, занятия с детьми, которые состоят из трех частей: скаутинг, Священное Писание, музыкальная часть. Для взрослых проводятся катехизаторские беседы, создан родительский клуб.





## Жизнь возрожденного Прихода



Во временной церкви, освященной в честь Тихвинской иконы Пресвятой Богородицы, по воскресеньям и праздничным дням совершаются Божественная литургия, таинство исповеди. Церковь открыта ежедневно, работает церковная лавка, принимаются задравные и заупокойные поминовения, служатся молебны и панихиды, читаются акафисты.

Главной задачей в возрождении приходской жизни является преодоление равнодушия и неверия селян. Надеемся, что с помощью Божией и заступничеством Пресвятой Владычицы Богородицы нам удастся возродить духовную жизнь в этих замечательных местах.

# ВОЗРОЖДЕНИЕ ЦЕРКВИ ТИХВИНСКОЙ ИКОНЫ БОЖИЕЙ МАТЕРИ



## Празднование дня Тихвинской иконы Божией Матери

Ежегодно проводится празднования дня Тихвинской иконы Божией Матери, во время которых служит праздничная литургия, проводится ознакомительная экскурсия для прихожан по строительной площадке Храма с докладом о проделанной работе, братская трапеза с конкурсами и выступлениями хора народных песен. На праздники собираются сотни людей: прихожане и просто все желающие.





# ВОЗРОЖДЕНИЕ ЦЕРКВИ ТИХВИНСКОЙ ИКОНЫ БОЖНЕЙ МАТЕРИ



## Привлечение средств благотворителей на воссоздание Храма



БАЛТНЕФТЕПРОВОД



АЛРОСА ALROSA



Руководство Благотворительного фонда хочет высказать особую признательность ОАО «ФСК ЕЭС», ОАО «РЖД», ООО «Балтнефтепровод», ООО «Газпром трансгаз Санкт-Петербург», ОАО «АЛРОСА», Группе «ИСТ», ООО «РН-Энерго», «Внешэкономбанку», ОАО «Сбербанк России», ОАО «НАУЧНО-ПРОИЗВОДСТВЕННАЯ КОРПОРАЦИЯ «УРАЛВАГОНЗАВОД», Рябовскому заводу керамических изделий и десяткам других благотворителей за значительный вклад в развитие духовной жизни и возрождение культурного наследия нашего общества. Общая сумма средств, собранных за эти годы составляет более 90 000 000 рублей.